



AGENTE DE PROMOÇÃO AMBIENTAL

INSTRUÇÕES GERAIS

- I. Nesta prova, você encontrará 4 (quatro) páginas numeradas sequencialmente, contendo 30 (trinta) questões correspondentes às seguintes disciplinas: Português (5 questões), Matemática (5 questões), Atualidades (2 questões), Princípios e diretrizes do sistema Único de Saúde - SUS (5 questões), Noções Básicas de Informática (5 questões) e Socioambientais (8 questões).
- II. Verifique se seu nome e número de inscrição estão corretos no cartão de respostas. Se houver erro, notifique o fiscal.
- III. Assine e preencha o cartão de respostas nos locais indicados, com caneta azul ou preta.
- IV. Verifique se a impressão, a paginação e a numeração das questões estão corretas. Caso observe qualquer erro, notifique o fiscal.
- V. Você dispõe de 2 (duas) horas para fazer esta prova. Reserve os 20 (vinte) minutos finais para marcar o cartão de respostas.
- VI. O candidato somente poderá retirar-se da sala de aplicação da prova depois de transcorridos 40 minutos seu início.
- VII. Marque o cartão de respostas cobrindo fortemente o espaço correspondente à letra a ser assinalada, conforme o exemplo no próprio cartão de respostas.
- VIII. A leitora óptica não registrará as respostas em que houver falta de nitidez e/ou marcação de mais de uma alternativa.
- IX. O cartão de respostas não pode ser dobrado, amassado, rasurado ou manchado. Exceto sua assinatura, nada deve ser escrito ou registrado fora dos locais destinados às respostas.
- X. Ao terminar a prova, entregue ao fiscal o cartão de respostas e este caderno. As observações ou marcações registradas no caderno não serão levadas em consideração.
- XI. É terminantemente proibido o uso de telefone celular, pager ou similares.

Boa Prova!

PORTUGUÊS

Para as questões 1 e 2, considere a notícia abaixo, publicada em 7 de novembro de 2010.

Em SP, emissão de gases - estufa do lixo cresce 58%

Nos aterros sanitários do Estado ocorre lançamento de metano, um gás que contribui para o aquecimento do planeta

Afra Balazina - O Estado de S.Paulo

As emissões de gases-estufa provenientes dos resíduos sólidos aumentaram 58% no Estado de São Paulo entre 1990 e 2008. No primeiro ano avaliado, o setor lançou para a atmosfera 5,8 milhões de toneladas desses gases, que provocam o aquecimento global. Após 18 anos, o número passou para 9,2 milhões de toneladas.

Os dados foram divulgados pela Companhia Ambiental do Estado de São Paulo (Cetesb) e farão parte do primeiro inventário estadual de emissões. Do total, 55,7% correspondem a emissões de aterros - enquanto os efluentes industriais contribuem com 17,5% e os efluentes domésticos, 26,4%.

O estudo faz o cálculo também das emissões decorrentes do

lixo por habitante: passaram de 205 quilos de gases-estufa em 1990 para 234 quilos em 2008 - um crescimento de 14%.

Uma das causas para o aumento das emissões é o fato de que as pessoas estão consumindo cada vez mais e, dessa forma, gerando quantidade maior de resíduos. O documento está em consulta pública no site da Cetesb (cetesb.sp.gov.br).

De acordo com Oswaldo Lucon, assessor de gabinete da Secretaria Estadual do Meio Ambiente, outra razão é a redução dos lixões em São Paulo. Isso porque "quando os resíduos orgânicos vão para o lixão a céu aberto, sofrem pouca decomposição anaeróbia" - situação em que bactérias anaeróbicas, que sobrevivem na ausência de oxigênio, conseguem decompor os resíduos orgânicos.

No início de 2007, o Estado contava com 143 lixões. Agora, só existem 3 em operação - em Presidente Prudente, Vargem Grande do Sul e Peruíbe. Isso é positivo, claro. "Porém, com mais aterros controlados, temos maior emissão de metano. E até agora ainda não há muita recuperação desse poluente."

Nos Aterros Bandeirantes (na zona norte da capital) e São João (na zona leste), por exemplo, existe a iniciativa de captar metano para gerar energia elétrica. Em 2006, a concessionária da Prefeitura de São Paulo para exploração dos resíduos do Aterro Sanitário Bandeirantes, a Biogás Energia Ambiental S/A, fechou um negócio com um banco alemão no valor de cerca de R\$ 58,5 milhões referente à venda dos créditos de carbono da redução das emissões no local.

A iniciativa de captação de metano já pode ter tido algum efeito: depois de crescerem quase ininterruptamente até 2006, as emissões de gases-estufa dos resíduos sólidos tiveram uma ligeira queda em 2007. Em 2008, as emissões subiram novamente, mas ainda assim foram menores que as de 2005 e 2006.

1) Considere as afirmações que seguem.

- I. Em 2008, registrou-se a maior emissão de metano dos últimos 18 anos.
- II. O crescimento do consumo é uma das causas do aumento da emissão dos gases-estufa.

Está correto o que se afirma em:

- a) somente I
- b) somente II
- c) I e II
- d) nenhuma

2) Considere as afirmações que seguem.

- I. Há algumas iniciativas de captar o metano em aterros.
- II. As indústrias são as maiores responsáveis pela emissão dos gases-estufa, de acordo com os dados da Cetesb.

Está correto o que se afirma em:

- a) somente I
- b) somente II
- c) I e II
- d) nenhuma

3) Considere os períodos abaixo.

- I. Deve haver meios para reduzir a emissão de gases-estufa na atmosfera.
- II. Alguns de nós não aceitam a proposta.

A concordância está correta em:

- a) somente I
- b) somente II
- c) I e II
- d) nenhuma

4) Considere o período abaixo e as afirmações que seguem.

O garoto entregou encabulado, as flores à menina.

I. A pontuação está correta.

II. O uso do acento indicativo da crase não está correto.

Está correto o que se afirma em:

- a) somente I
- b) somente II
- c) I e II
- d) nenhuma

5) Assinale a alternativa que completa, correta e respectivamente, as lacunas.

I. Se _____ tempo, visitaremos os museus.

II. Eu não concordaria se ele _____ uma nova data para a reunião.

- a) haver - proposse
- b) houver – proposse
- c) haver – propusesse
- d) houver – propusesse

MATEMÁTICA

6) Um determinado terreno de 20m de largura por 40m de comprimento possui 250m² de área construída. Como 2/5 da área livre será utilizada para construção de jardins e o restante será reservado para o estacionamento, podemos dizer que o estacionamento terá um total, em m², de:

- a) 110
- b) 220
- c) 250
- d) 330

7) Se uma piscina tem 2m de comprimento, 3m de largura e 1,5m de profundidade, então até a metade será abastecida com:

- a) 900 litros de água
- b) 4.500 litros de água
- c) 9.000 litros de água
- d) 18.000 litros de água

8) Três irmãos juntos somam 78 anos. Se o irmão mais velho tem o dobro da idade do irmão mais novo e o irmão do meio tem dois anos a mais que o irmão mais novo, então o irmão mais novo tem:

- a) 38 anos
- b) 21 anos
- c) 19 anos
- d) 16 anos

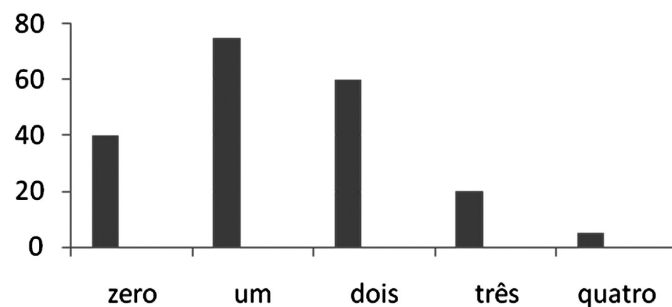
9) Ontem de manhã uma lanchonete vendeu em quatro horas, 20 pedaços de torta salgada a R\$5,00 cada uma. À tarde, com o mesmo ritmo de venda, esta lanchonete funcionou por mais três horas. Sendo assim, o valor recebido neste dia foi de:

- a) R\$175,00
- b) R\$150,00
- c) R\$125,00
- d) R\$100,00

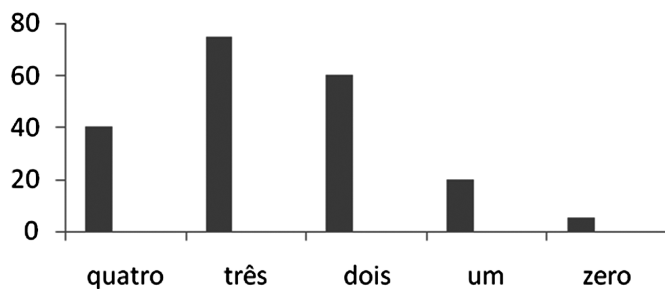
10) Num determinado bairro foi realizado um levantamento do número de animais de estimação que cada residência possui, mostrado na tabela abaixo. O gráfico que melhor representa esta tabela é:

Nº de animais de estimação	Nº de residências
zero	40
um	75
dois	60
três	20
quatro	5

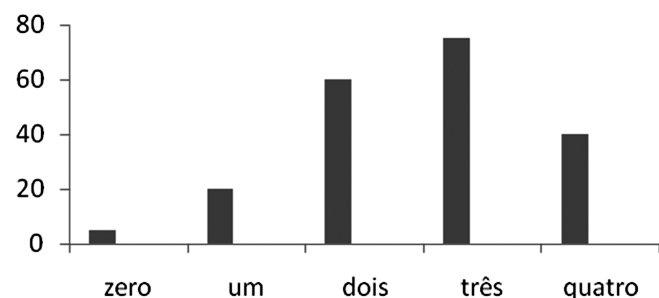
a) N° de residências



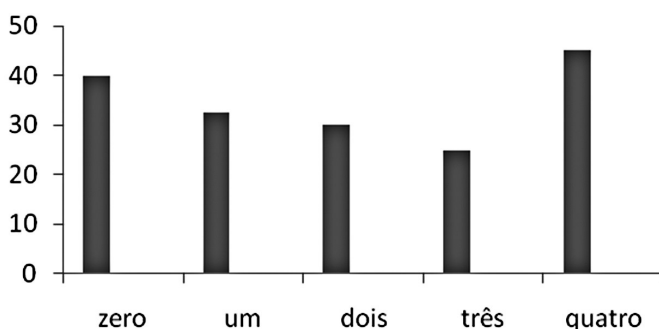
b) N° de residências



c) N° de residências



d) nº de residências



11) Nestas eleições elegemos 40º (Quadragésimo) presidente da história republicana do Brasil. Neste ano, este evento que marca a democracia brasileira, habilitou cerca de 130 milhões de pessoas com direito ao voto. De acordo com a legislação eleitoral quem foi impedido de votar em 2010, o eleitor

- analfabeto.
- jovem entre 16 e 18 anos.
- idoso, acima de 70 anos.
- que deixou de votar nas últimas três eleições consecutivas, pois teve seu título cancelado.

12) IBGE divulgou em 4 de Novembro de 2010 os resultados da coleta do Censo 2010 realizada com a população residente em cada um dos 5.565 municípios brasileiros. Os resultados da coleta do Censo Demográfico 2010, realizada no período de 1º de agosto a 31 de outubro, que recenseou 185.712.713 pessoas em todo o Brasil. Qual a utilidade do Censo?

- censo é utilizado para que cada um possa conhecer melhor o país, os estados e os municípios.
- censo é utilizado somente como dados confidenciais para o governo.
- censo é utilizado para auxiliar na saúde.
- censo é utilizado pelo governo para pagamento da dívida externa do Brasil.

PRINCÍPIOS E DIRETRIZES DO SISTEMA ÚNICO DE SAÚDE – SUS

13) Atenção Básica é um conjunto de ações de saúde que englobam a:

- prevenção, diagnóstico, tratamento, reabilitação e cura.
- promoção, prevenção, diagnóstico, reabilitação e cura.
- Promoção, prevenção, tratamento.
- promoção, prevenção, diagnóstico, tratamento e reabilitação.

14) A partir do conceito de Atenção Básica pode-se considerar que a missão da Unidade Básica de Saúde (UBS), independentemente da estratégia de sua organização, é:

- melhorar a qualidade de vida da população.
- fomentar e desenvolver ações e serviços no sentido de intervir no processo de saúde-doença da população, ampliando a participação e o controle social com vistas à Vigilância à Saúde na defesa da qualidade de vida.
- Intervir no processo de saúde-doença da população.
- Proporcionar o melhor atendimento a população.

15) Amparado por um conceito ampliado de saúde, o SUS foi criado, em 1988 pela Constituição Federal Brasileira, para ser o sistema de saúde dos mais de 180 milhões de brasileiros. Quais são os serviços oferecidos?

- consultas, exames e internações.
- consultas, exames, internações, campanhas de vacinação, ações de prevenção e de vigilância sanitária.
- campanhas de vacinação, ações de prevenção e de vigilância sanitária.
- consultas, campanhas de vacinação, ações de prevenção e de vigilância sanitária.

16) Leia com atenção as seguintes afirmativas, refletindo quais são verdadeiras e quais são falsas:

A Política Nacional da Atenção Básica (PNAB, 2006) estabelece que a Estratégia Saúde da Família deva funcionar segundo os seguintes fundamentos:

- Possibilitar o acesso universal e contínuo a serviços de saúde de qualidade e resolutivos, apenas não respeitando ao princípio da equidade.
- Efetivar os princípios da integralidade e universalidade do acesso do serviço em saúde.
- Desenvolver relações de vínculo e co-responsabilização entre as equipes e a população adstrita, garantindo a continuidade das ações de saúde e a longitudinalidade do cuidado.
- Favorecer o processo de controle social, mas sem estimular a participação popular.

Sobre essas considerações, é correto afirmar que:

- I, II e IV são falsas.
- I, II e III são verdadeiras.
- II, III e IV são verdadeiras.
- I, III e IV são falsas.

17) Segundo a Política Nacional da Atenção Básica (PNAB, 2006), o princípio da integralidade possui os seguintes aspectos:

- Na Atenção Básica integram-se ações programáticas de promoção de saúde e a demanda espontânea.
- Na Atenção Básica integram-se ações de promoção à saúde, prevenção de agravos, vigilância à saúde, tratamento e reabilitação à saúde.
- Na Atenção Básica realizam-se trabalhos em equipe de forma interdisciplinar e integrada, garantindo ao máximo a assistência às populações dos territórios adstritos.

Assinale a alternativa correta:

- Das afirmativas acima, todas representam o princípio da integralidade.
- Das afirmativas acima, todas representam o princípio da equidade.
- Das afirmativas acima, nenhuma delas é correta, uma vez que a integralidade é um princípio válido apenas para dizer que o tratamento e acompanhamento do paciente deve ser integral.
- Das alternativas acima, apenas a II é correta, pois mostra que a equidade diz respeito ao conjunto de ações de saúde que deverão ser respeitadas para melhor atender à população.

NOÇÕES BÁSICAS DE INFORMÁTICA

18) Assinale a alternativa que NÃO faz parte das operações básicas do Windows Explorer:

- criar pastas
- renomear arquivos
- editar arquivos
- mover pastas

19) Dispositivo usado tipicamente para armazenagem de dados em massa num microcomputador:

- placa de rede
- disco rígido
- placa-mãe
- scanner

20) Quanto as duas sentenças abaixo podemos afirmar que num microcomputador:

- A memória principal é dividida em duas partes: RAM e CD-ROM.
 - A memória RAM é normalmente superior a 64 Gbytes.
- as duas sentenças são verdadeiras.
 - somente a primeira sentença é verdadeira.
 - somente a segunda sentença é verdadeira.
 - as duas sentenças são falsas.

21) Um Pen Drive é normalmente conectado diretamente numa porta:

- a) USB
- b) Serial
- c) Paralela
- d) PS/2

22) Os arquivos com as extensões BMP, TXT, DOC, XLS são respectivamente associados com os aplicativos:

- a) Word, Paint, Bloco de Notas e Excel
- b) Bloco de Notas, Word, Excel e Paint
- c) Paint, Bloco de Notas, Word e Excel
- d) Paint, Excel, Word e Bloco de Notas

SOCIOAMBIENTAIS

23) No primeiro semestre de 2010, um grande vazamento de óleo no Golfo do México resultou no maior desastre ambiental da história dos Estados Unidos. Este vazamento resultou em:

- a) Não trouxe nenhum problema para a comunidade afetada pelo vazamento.
- b) Resultou na morte de diversos exemplares da fauna e flora local
- c) Resultou na morte de diversos exemplares da fauna e flora local, sem prejuízos para a comunidade local.
- d) Resultou na morte de diversos exemplares da fauna e flora local, com prejuízos para a comunidade local.

24) Qual a maneira correta de destinar óleo de cozinha usado, após seu uso?

- a) Colocar em uma garrafa pet e jogar no lixo comum.
- b) Destinar para pontos de entrega voluntária (PEV'S) para que sejam encaminhados para reciclagem.
- c) Descartar no ralo da pia.
- d) Armazenar em recipientes até que sejam criadas nossas tecnologias de reuso.

25) Quais são os principais problemas causados pelo descarte inadequado de pilhas e baterias usadas?

- a) Lixo excessivo em rios e córregos.
- b) Não há riscos a saúde humana, somente ao meio ambiente.
- c) Não há problemas, pois as pilhas são devolvidas ao fabricante logo após o seu uso.
- d) Oferecem riscos a saúde humana e ao meio ambiente contaminando a água e o solo por conter metais pesados em sua composição.

26) Lâmpadas fluorescentes podem ser recicladas?

- a) Não, esse tipo de material não é reciclável e não causam problemas ambientais e/ou de saúde quando descartado no lixo comum;
- b) Sim. Existem empresas que realizam a reciclagem desses materiais, retirando os metais pesados presentes em sua composição e reaproveitando-os em outros processos produtivos, evitando assim problemas ambientais e de saúde;
- c) Sim. Existem empresas que realizam a reciclagem desses materiais, retirando os metais pesados presentes em sua composição e reaproveitando-os em outros processos produtivos, porém seu descarte em lixo comum não causa problemas ambientais e/ou de saúde;
- d) Não, pois não existe tecnologia disponível no mercado para processar esses materiais.

27) Assinale Verdadeiro (V) ou Falso (F):

- () Consumir produtos produzidos localmente (no seu bairro, município) contribuem para a minimização do "aquecimento global", pois reduz as emissões de carbono geradas, valoriza o trabalho e renda local, além de oferecer benefícios a saúde por se tratar de alimentos frescos.
- () Bandejas de isopor e papel filme que embalam frutas, carnes e frios são recicláveis, porém poucas empresas realizam esse processo, o que gera um desinteresse de cooperativas e catadores locais pela retirada desses materiais, gerando um amontoado de lixo nos aterros sanitários.

() O uso de copos descartáveis em atividades corriqueiras não interfere de forma impactante no meio ambiente, já que o processo de decomposição do plástico é rápido na natureza.

() São descartados diariamente cerca de 39 mil toneladas de alimentos o que corresponde a 30% da produção nacional. Para evitar tamanho desperdício, o ideal é comprar pequenas quantidades que serão consumidas durante a semana, tendo desta forma alimentos frescos e saudáveis e evitando o desperdício e o consumo desnecessário.

- a) V,F,F,V
- b) F,F,F,V
- c) V,V,F,V
- d) V,V,V,F

28) Em relação à água, assinale verdadeiro (V) ou falso (F):

() A água é um recurso natural renovável, não existe risco na sua escassez pois, toda vez que chove os reservatórios são cheios novamente.

() A água é um recurso natural que deve ser usado com racionalidade, pois é muito alto o custo do seu tratamento antes e após o consumo.

() 2/3 do planeta Terra são cobertos por água, portanto não há risco de falta de água em nenhum lugar do mundo.

() Quando economizamos água, além de diminuir o valor da conta de consumo de água, também estamos preservando este recurso natural para o planeta.

- a) V,V,V,V
- b) F,V,F,V
- c) F,V,F,F
- d) F,F,V,V

29) Assinale a alternativa correta em relação aos animais sinantrópicos (ratos, baratas, pombos, escorpiões, moscas, lacraias...)

a) Os pombos são animais que se alimentam apenas de ração, portanto não causam nenhum problema à saúde.

b) Somente os ratos oferecem riscos a saúde.

c) Ratos são animais perigosos, que podem transmitir doenças quando entramos em contato com sua urina, mas as baratas, não apresentam nenhum risco à saúde.

d) Problemas ambientais, em especial o manuseio inadequado do lixo e a falta de saneamento básico são propícios para o surgimento de ratos, baratas e pombos que podem transmitir doenças como leptospirose e toxoplasmose.

30) Relacione as colunas abaixo:

A	Assim que os coletores estiverem cheios ou quase cheios, deve ser realizada a coleta deste resíduo e encaminhá-la para o destino adequado.	()	Oficinas com materiais recicláveis
B	Ao observar que a separação dos resíduos de plástico, papel, metal e vidro está incorreta é necessário preparar atividades de capacitação para que a separação destes materiais seja realizada de maneira correta.	()	Sensibilização ambiental realizada em escolas.
C	Garrafas PET podem ser reutilizadas na produção de puff, vassouras, árvores de natal, flores e diversos outros materiais conforme as habilidades e a criatividade de cada pessoa.	()	Coleta de pilhas e baterias e coleta de óleo de cozinha usado.
D	A sensibilização ambiental realizada com crianças apresenta melhores resultados do que com adultos.	()	Coleta seletiva.

- a) A, B, C, D
- b) D, C, B, A
- c) D, B, C, A
- d) C, D, A, B